

CONPACOOOP
Consejo de Administración

Presidencia: Lic. Mirna Lovatti de Aquino
Vice Presidencia: Arq. Myriam Báez Rojas
Secretaría: Lic. Luis Acosta
Tesorería: Sr. Oscar Espinoza
Vocal: Lic. Ana Teresa Cuevas
Vocal: Lic. Jorge Cruz Roa
Vocal: Sr. Mario David Pereira

Gerencia General

Lic. Mirtha Casco Prujel

OBSECOOPY

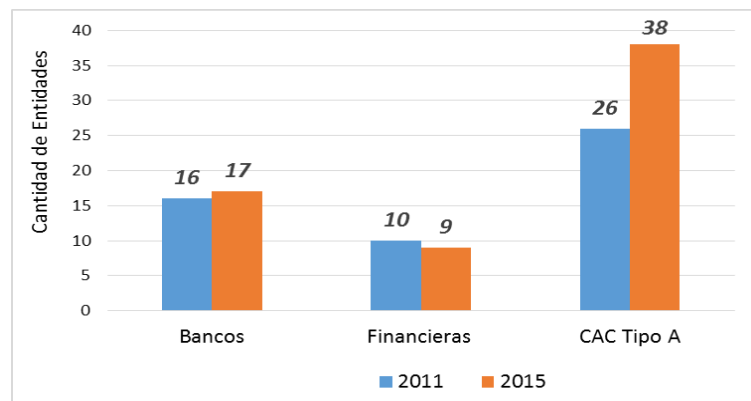
Coordinación: Econ. Ramona Alarcón de Alfonso
Asistencia Técnica: Univ. Lorena Espínola Román

Punto de Interés Especial

- Según concentración de Activos en el mercado financiero las CAC Tipo A mostraron un comportamiento más competitivo que los Bancos y Financieras.
- Las CAC Tipo A poseen aproximadamente 20% de los Activos, 9% de la Cartera de Depósitos y 11 % de los Créditos del

ANÁLISIS COMPARATIVO SISTEMA FINANCIERO Y EL SECTOR COOPERATIVO EN EL PERIODO 2011-2015

Gráfico N° 1. Evolución de la Cantidad de Entidades del Sector Financiero Nacional según grupo. Periodo 2011-2015

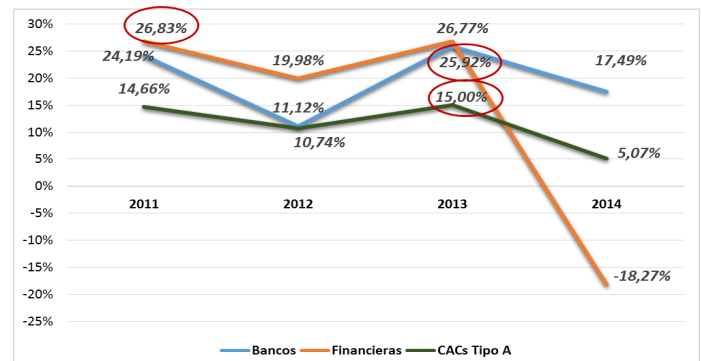


Fuente: CONPACOOOP-OBSECOOPY con datos del BCP e INCOOP. Año 2017

Al año 2015 el Sector Financiero paraguayo estaba constituido por 17 Bancos (3 sucursales directas extranjeras, 4 propiedad extranjera mayoritaria, 9 propiedad local mayoritaria y 1 de participación estatal); 9 Financieras, y 38 Cooperativas de Ahorro y Créditos (CAC) Tipo A (Entidades Cooperativas cuyo Activo supera PYG 50,0 miles de millones de acuerdo a la Resolución N° 6053/10 del INCOOP). No se considera la Agencia Financiera de Desarrollo (AFD), Banco de Segundo Piso con participación Estatal.

En el Gráfico N° 1, se presenta la evolución de la cantidad de los Bancos, Financieras y CAC Tipo A en los años 2011 y 2015; evidenciándose, un marcado crecimiento en el sector cooperativo, de 26 entidades a 38 en los periodos considerados.

Gráfico N° 2. Tasas de Crecimientos de Activos de Bancos, Financieras y CAC Tipo A. Periodo 2011-2014



Fuente: CONPACOOOP-OBSECOOPY. Año 2017

Cuadro N° 1. Índices Herfindahl - Hirschman (HHI) Año 2014

Grupos de Entidades	HHI	Concentración promedio de Activos
Bancos	0,11749	6%
Financiera	0,19779	13%
CAC Tipo A	0,09269	3%

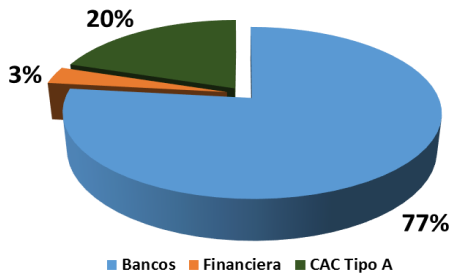
Fuente: CONPACOOOP-OBSECOOPY. Año 2017

La concentración de los activos por grupos de entidades fue determinada a partir del cálculo de los Índices Herfindahl - Hirschman (HHI), que tiende a crecer cuando existe una alta concentración, correspondiendo los valores cercanos a cero a mercados moderadamente competitivos, siendo el máximo valor 1, que correspondería a un monopolio, una sola entidad financiera que opera en el mercado.

Los resultados derivados de la aplicación del citado índice muestran que el segmento del mercado financiero correspondiente a las CAC Tipo A (0,09269) es el más competitivo respecto a los Bancos (0,11749) y las Financieras (0,19779), ello debido que en el caso de las Entidades Bancarias dos de ellas poseen cada una el 18% del total de activo de éste grupo y en promedio cada banco tiene el 6% del mismo; mientras que, en el caso de las Financieras la entidad mas grande posee el 34% del total de activos de este grupo. Así, la concentración del promedio de activos totales por grupo de entidades es: Bancos 6%, Financieras 13% y CAC Tipo A 3%.

El crecimiento de activos por grupos de entidades, periodo 2011 y 2015, muestra una tendencia decreciente en el 2012 y 2014, evidenciándose la mayor reducción en el caso de las Financieras de -18,27 % al cierre del 2014 luego de haber crecido 26,83% en el 2011 y 19,98% en el 2012. Las CAC Tipo A y los Bancos tuvieron la misma tendencia de comportamiento, mayor crecimiento de activos en el 2013 de 15% y 25,92%, respectivamente; y menor en el 2012 de 11,12% y 10,74%, para los mismos grupos objeto de estudio.

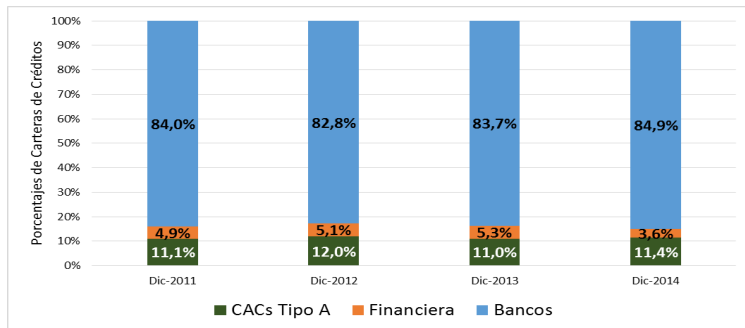
Gráfico N°3. Distribución promedio porcentual de Activos del Sector Financiero, Período 2011-2014



Fuente: CONPACOOB-OBSECOOPY. Año 2017

De un promedio anual de activos, período 2011 al 2014, de PYG 90, 93 billones, de los tres grupos considerados la mayor proporción 77% correspondió a los Bancos; seguidos por las CAC Tipo A con un 20% y por las Financieras con un 3%, según datos del BCP y del INCOOP de los años analizados.

Gráfico N°5. Porcentaje de Cartera de Créditos del Sector Financiero según grupo de entidades. Período 2011-2014

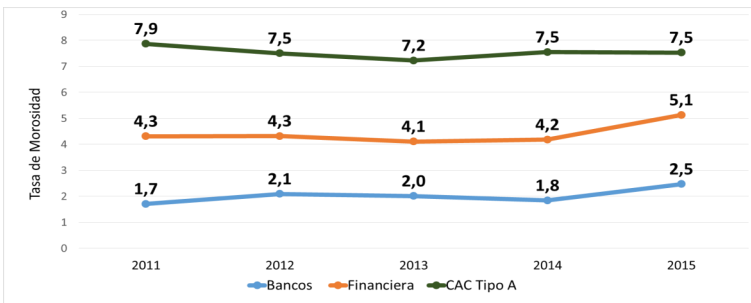


Fuente: CONPACOOB-OBSECOOPY. Año 2017

La Cartera de Créditos del Sector Financiero y Cooperativo, conforme se observa en el Gráfico N° 5, período 2011 al 2014, muestra una estructura porcentual anual similar en los años analizados; correspondiendo a los Bancos la mayor proporción con un promedio de 83,8%, a las CAC Tipo con un promedio de 11,4% y a las Financieras con 4,7%, evidenciándose en el caso de ésta última entidad la menor proporción en el 2014 con 3,6%.

La participación de las Carteras de Créditos de las Cooperativas, dentro del período considerado, tuvo en el 2012 la mayor proporción 12% y la menor en el 2011 de 11,1%; mientras que la de los Bancos fue de 84,9% en el 2014 y 82,8% en el 2012.

Gráfico N°7. Tasas de Morosidad de Bancos, Financieras y CAC Tipo A. Período 2011-2015

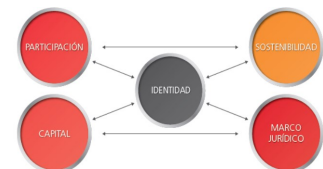


Fuente: CONPACOOB-OBSECOOPY. Año 2017

Nota: Tasa de Morosidad de 24 CAC Tipo A, calculada por Equipo Técnico - CONPACOOB Ltda.



Alianza Cooperativa Internacional (ACI)
Visión 2020:
Resumen de la Estrategia del
Plan para una Década Cooperativa

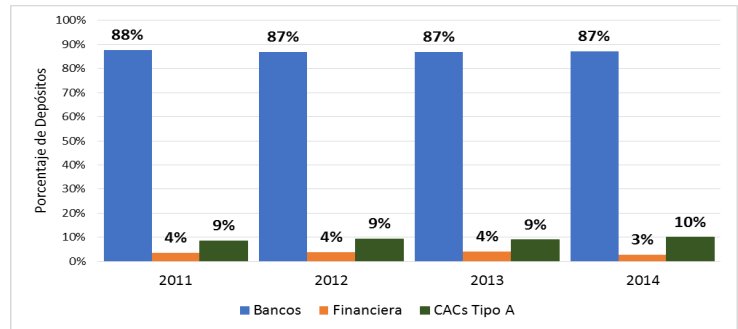


El Observatorio del Sector Cooperativo Paraguayo OBSECOOPY, creado en la Confederación Paraguaya de Cooperativas CONPACOOB, tiene como principal objetivo crear un ámbito permanente de observación estadística, investigación de temas y difusión de la situación del Sector Cooperativo en Paraguay.

Se Pretende

Construir un sistema de informaciones, análisis y publicaciones eficiente que favorezca la provisión de información relevante y oportuna para la toma de decisiones en el Sector Cooperativo Paraguayo.

Gráfico N°4. Porcentaje de Cartera de Depósitos del Sector Financiero según grupo de entidades. Período 2011-2014

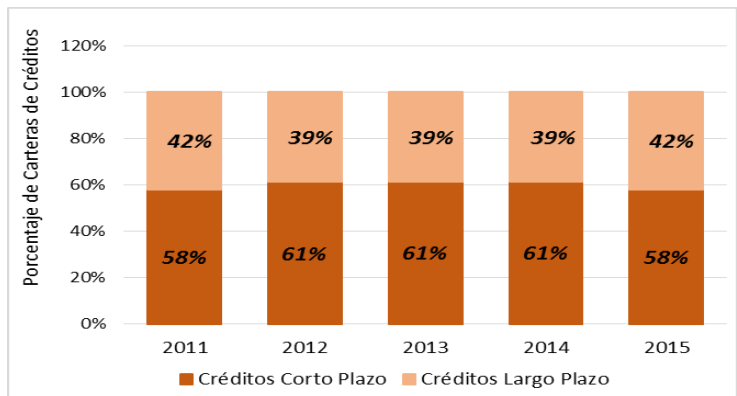


Fuente: CONPACOOB-OBSECOOPY. Año 2017

Conforme se observa en el Gráfico N° 4 los depósitos de los Bancos, Financieras y CAC Tipo A tuvieron una composición muy similar en el período 2011 al 2014, así: Entidades Bancarias con la mayor proporción entre 87% y 88%, Cooperativas entre 9% y 10%, y Financieras entre 3% y 4%.

Los depósitos en las Cooperativas se incrementaron en 88%, de PYG 3,9 billones en el 2011 a PYG 7,34 billones en el 2014, representando en promedio 9% del total de los depósitos del ámbito financiero nacional; correspondiendo aproximadamente un 73% a compromisos de corto plazo y 27% a los de largo.

Gráfico N°6. Porcentaje de Cartera de Créditos de Corto y Largo Plazo de las CAC Tipo A. Período 2011-2015



Fuente: CONPACOOB-OBSECOOPY. Año 2017

En el caso específico de la Cartera de Créditos de las CAC Tipo A según sean de corto o largo plazo, en el período 2011-2015, tuvo un comportamiento similar al de los Depósitos. La composición porcentual evidenció una mayor concentración en la cartera de préstamos de corto plazo, entre 58% y 61%; mientras que, la de largo se mantuvo entre 39% y 42%.

En el Gráfico N° 7 "Tasas de Morosidad de Bancos, Financieras y CAC Tipo A", período 2011-2015, se observa, conforme a los datos de las 24 entidades cooperativas consideradas en el estudio, al sector cooperativo con el promedio de tasas de morosidad de 7,5%, el más alto respecto a los Bancos y Financiera; con un promedio de 2%, la más baja, y de 4,4%, respectivamente.

Si bien, las Cooperativas, en el período de estudio, poseen las tasas más altas de morosidad, no se evidenció una relación de las mismas con el porcentaje promedio de la Cartera de Créditos, conforme a datos disponibles de 24 CAC Tipo A, período 2011 al 2015.