

**CONPACCOOP**  
Consejo de Administración

Presidencia: Lic. Mirna Lovatti de Aquino  
Vice Presidencia: Arq. Myriam Báez Rojas  
Secretaría: Lic. Luis Acosta  
Tesorería: Sr. Oscar Espinoza  
Vocal: Lic. Ana Teresa Cuevas  
Vocal: Lic. Jorge Cruz Roa  
Vocal: Sr. Simeón Aquino

**Gerencia General**

Lic. Mirtha Casco Prujel

**OBSECOOPY**

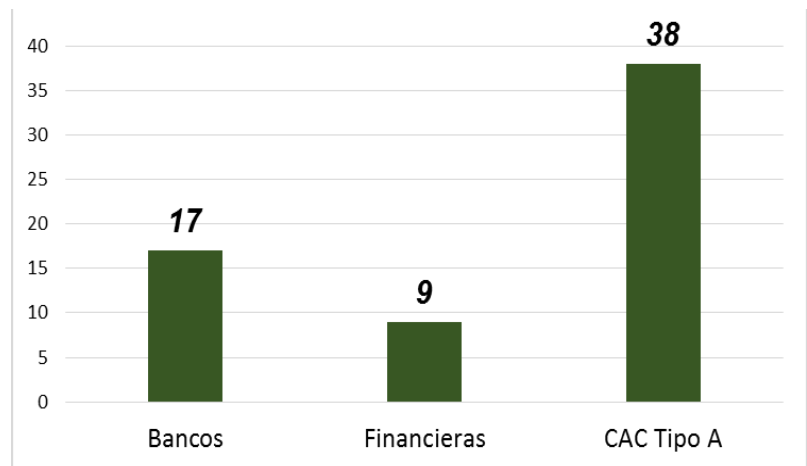
Coordinación: Econ. Ramona Alarcón de Alfonso  
Asistencia Técnica: Univ. Lorena Espínola Román

**Punto de Interés Especial**

- Crecimiento del 10% de Activos de las CAC Tipo A en el 2016.
- Disminución de la tasa de morosidad de las CAC tipo A.

**ANÁLISIS COMPARATIVO SECTOR FINANCIERO Y  
COOPERATIVO. AÑO 2016**

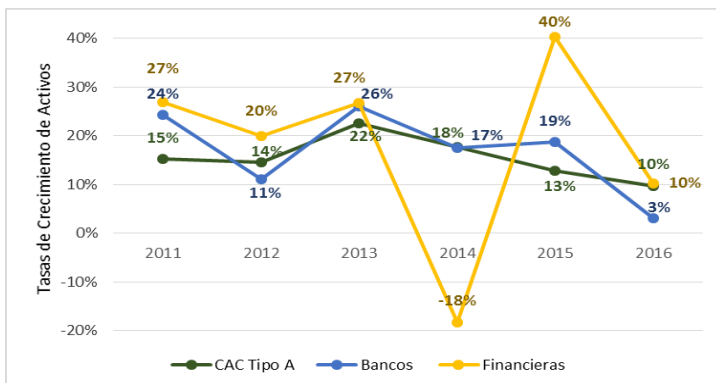
**Gráfico N° 1: Cantidad de Entidades Financieras a nivel Nacional. Año 2016**



Fuente: CONPACCOOP-OBSECOOPY con datos del BCP e INCOOP. Año 2017

En el año 2016 a nivel nacional se contaba con 17 Bancos, 9 Financieras y 38 Cooperativas de Ahorro y Créditos (CAC) Tipo A (Resolución N° 15819/17 del INCOOP); estas últimas, corresponden a Entidades con Activo superior a PYG 50,0 miles de millones de acuerdo a la Resolución N° 6053/10 del INCOOP.

**Gráfico N° 2: Tasas de Crecimientos de Activos de Bancos, Financieras y CAC Tipo A. Periodo 2011–2016**



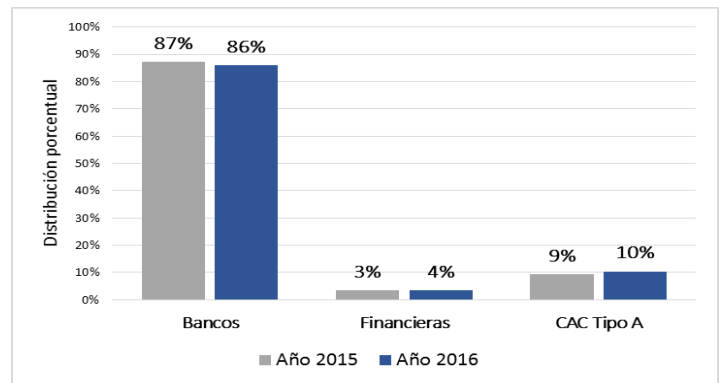
Fuente: CONPACCOOP-OBSECOOPY con datos del BCP e INCOOP. Año 2017

Los Activos de las Entidades Financieras y las CAC tipo A, conforme se muestra en el gráfico N°2, evidencian en el periodo 2011–2016 una tasa de variación con cierta volatilidad.

En el año 2014, los Activos de dos de las Entidades muestran niveles de variación inferiores al del 2013 y un decrecimiento -18% en el caso de las Financieras; situación que es revertida en el 2015 con una tasa de incremento de su Activo del 40%.

La gráfica del comportamiento de los Activos, evidencia que en los seis años las tres Entidades se obtuvieron tasas de crecimiento positivo de entre 3% y 40%; excepto el de las Financieras que en el 2013 tuvo un comportamiento distinto, indicado líneas arriba.

**Gráfico N° 3: Distribución porcentual de Activos del Sector Financiero y CAC Tipo A. Periodo 2015–2016**

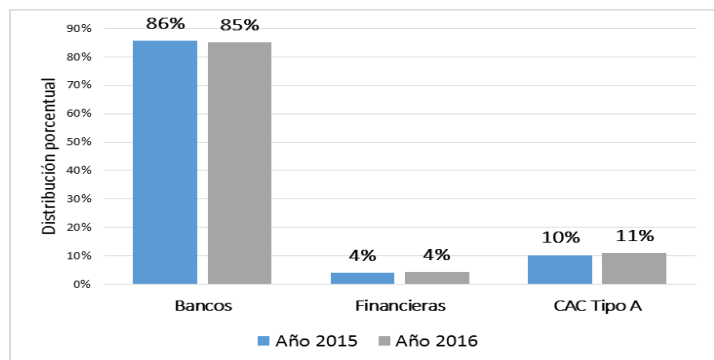


Fuente: CONPACCOOP-OBSECOOPY con datos del BCP e INCOOP. Año 2017

El gráfico N° 3, se observa la estructura de los Activos de las Entidades del Sector Financiero y las CAC Tipo A, correspondiendo la mayor proporción a las Instituciones Bancarias seguidas por los de las Cooperativas, para finalmente, con la menor proporción los correspondientes a las Financieras. La distribución porcentual graficada evidencia que en los años objeto de análisis los Activos de los Bancos representaban el 87% y 86%; mientras que, los de las Cooperativas de Ahorro y Crédito Tipo A eran el 3% y 4%, y los de las Financieras el 9% y el 10%, respectivamente en el 2015 y 2016.

Como se puede notar, solo en el caso de los Bancos se observa una pequeña disminución de sus Activos, con efecto positivo en los de las Financieras y CAC Tipo A.

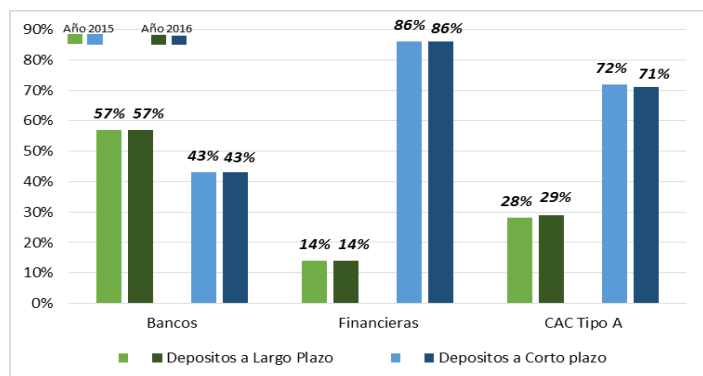
**Gráfico N°4. Porcentaje de la Cartera de Créditos según grupo de entidades. Periodo 2015-2016**



Fuente: OBSECOOPY con datos del BCP y CONPACOOP. Año 2017

En cuanto a los créditos otorgados por los tres grupos de entidades, el gráfico N°4 muestra que la mayor proporción han sido otorgados por los Bancos, seguidos de las CAC Tipo A y finalmente las Financieras. Se evidencia pequeñas variaciones del 2015 al 2016, siendo para el caso de las instituciones bancarias de -1% (86% y 85%) y de las financieras 1% (10% y 11%), respectivamente; manteniéndose constante las Cooperativas con un 4%.

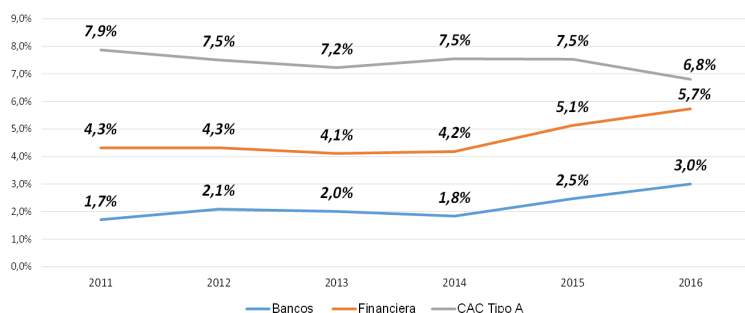
**Gráfico N°6. Distribución porcentual de los Depósitos a corto y largo plazo. Periodo 2015-2016**



Fuente: OBSECOOPY con datos del BCP y CONPACOOP. Año 2017

Los datos considerados, años 2015 y 2016, indican que del grupo de entidades analizadas las Financieras son las que cuentan con los mayor niveles de depósitos a largo plazo 86% y el menor a corto plazo 14%; mientras que, las CAC Tipo A presentan un porcentaje de 72% y 71% y 28% y 29%, respectivamente, para finalmente situarse los Bancos con una estructura de 57% y 43% según correspondan a los de largo y corto plazo. Como se puede notar las instituciones bancarias son las que presentan la distribución porcentual de sus depósitos con diferencias menos marcadas, no así las entidades financieras y cooperativas en las que se observan grandes diferencias según sean de depósitos de uno u otro plazo.

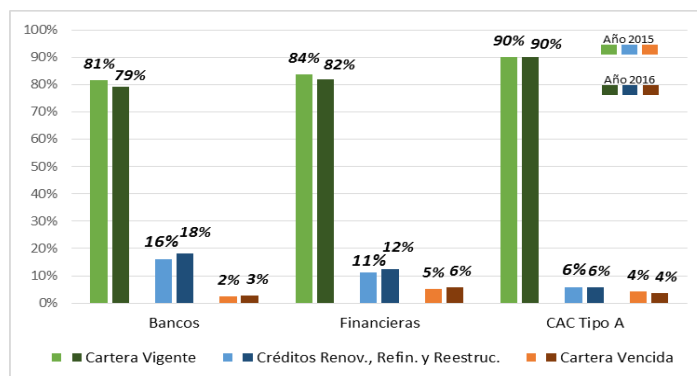
**Gráfico N°8. Tasas de Morosidad de Bancos, Financieras y CAC Tipo A. Periodo 2011-2016**



Fuente: CONPACOOP-OBSECOOPY con datos del BCP e INCOOP. Año 2017

El Observatorio del Sector Cooperativo Paraguayo OBSECOOPY, creado en la Confederación Paraguaya de Cooperativas CONPACOOP, tiene como principal objetivo crear un ámbito permanente de observación estadística, investigación de temas y difusión de la situación del Sector Cooperativo en Paraguay.

**Gráfico N°5. Distribución porcentual de los Créditos según tipo de Cartera. Periodo 2015-2016**

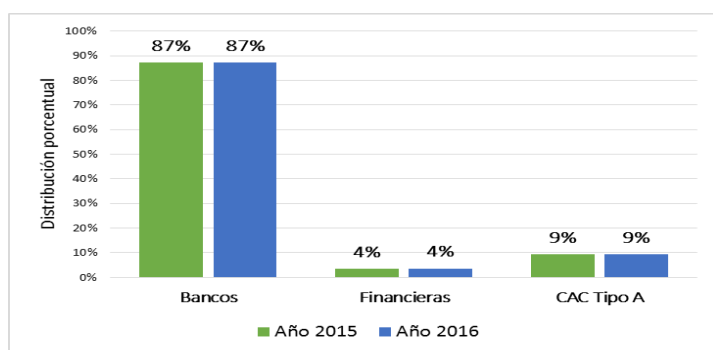


Fuente: OBSECOOPY con datos del BCP y CONPACOOP. Año 2017

La Cartera de Créditos por grupo de entidades y en el 2015 y 2016, para el caso de las CAC Tipo A en cuanto a su cartera vigente se ha mantenido en 90%; con un 6% para los renovados y refinanciados y un 4% para los vencidos. Las Financieras con un 84% y 82% de cartera vigente, con un 11% y 12% para las renovadas y refinanciadas, y un 5% y 6% para las vencidas. En cuanto a la cartera vigente de los Bancos fue de 81% y 79%, con un 16% y 18% para las renovadas y refinanciadas, con tan solo 2% y 3% para las vencidas.

Asimismo, en el gráfico se evidencia que de las tres Entidades consideradas las CAC Tipo A son las que cuentan con el nivel más alto de cartera vigente, seguida por las Financieras y los Bancos; invirtiéndose dicha situación para el caso de la cartera vencida donde el menor porcentaje corresponde a las instituciones bancarias, luego las Cooperativas y finalmente las entidades financieras.

**Gráfico N°7. Porcentaje de Cartera de Ahorro según grupo de entidades. Periodo 2015-2016**



Fuente: OBSECOOPY con datos del BCP y CONPACOOP. Año 2017

El gráfico N° 7 muestra la distribución de depósitos por grupo de entidades, correspondiendo la mayor proporción a los disponibles en los Bancos, 87%, seguidos por las CAC Tipo A con 10% y con un 4% por las Financieras. Comparando los dos años analizados, 2015 y 2016, se puede notar que la distribución porcentual se mantiene constante; es decir, sin ninguna modificación en la estructura.

En el Gráfico N° 8, en lo que respecta a la evolución de las tasas de morosidad, se muestra el comportamiento observado por las mismas en según correspondan a las tres entidades consideradas: Bancos, Financieras y CAC Tipo A, desde el 2011 al 2016.

En tal sentido, se evidencia que entre el 2011 al 2016 las tasas de morosidad más altas corresponden a las CAC Tipo A, con un 6,8% (2016) y 7,9 (2011); mientras que, las otras dos entidades del grupo presentan menores niveles que oscilan entre 4,1% (2013) y 5,7% (2016) para las Financieras, y entre 1,7% (2011) y 3% (2016) para los Bancos.

Se Pretende

Construir un sistema de informaciones, análisis y publicaciones eficiente que favorezca la provisión de información relevante y oportuna para la toma de decisiones en el Sector Cooperativo Paraguayo.