

### CONPACOO Consejo de Administración

Presidencia: Lic. Mirna Lovatti de Aquino  
 Vice Presidencia: Arq. Myriam Báez Rojas  
 Secretaria: Lic. Luis Acosta  
 Tesorería: Sr. Oscar Espinoza  
 Vocal: Lic. Ana Teresa Cuevas  
 Vocal: Lic. Jorge Cruz Roa  
 Vocal: Sr. Simeón Aquino

### Gerencia General

Lic. Mirtha Casco Prujel

### OBSECOOPY

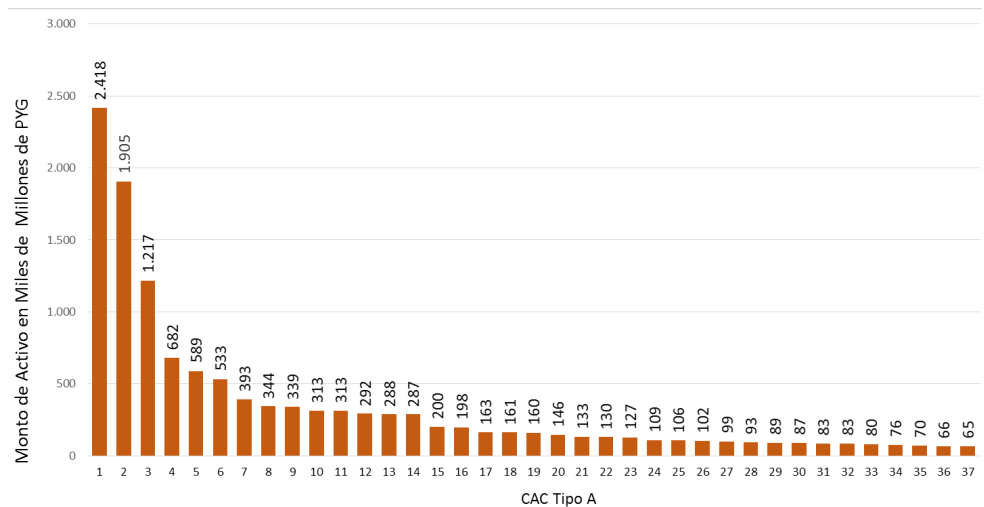
Coordinación: Econ. Ramona Alarcón de Alfonso  
 Asistencia Técnica: Univ. Lorena Espínola Román

### Punto de Interés Especial

- Máximo Nivel de Activo: PYG 2.418 miles de millones
- Mínimo Nivel de Activo: PYG 65 miles de millones
- En promedio el 59% de los créditos y el 68% de los ahorros son de corto plazo

## Cooperativas de Ahorro y Créditos Tipo A. Informaciones Financieras a Diciembre 2016

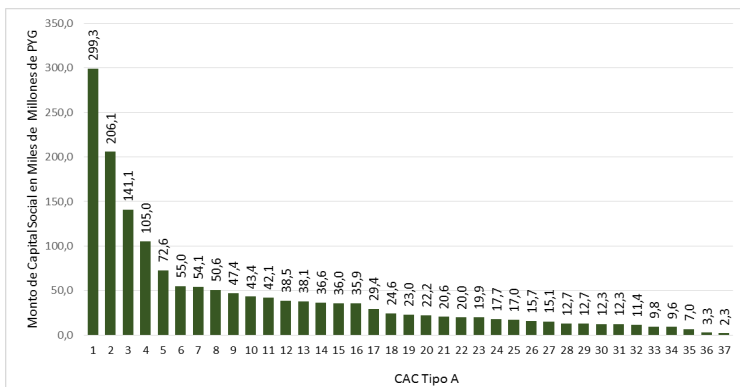
Gráfico N° 1. Activo de CAC Tipo A  
en miles de millones PYG. Diciembre del 2016



Fuente: CONPACOO-OBSECOOPY. Año 2017

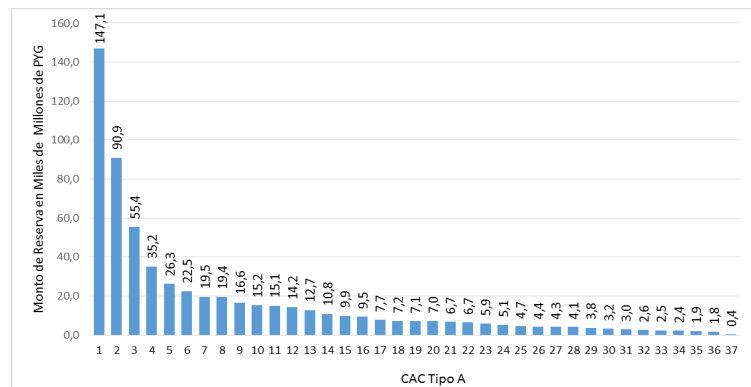
Conforme a las informaciones disponibles de 37 Cooperativas de Ahorro y Crédito (CAC) Tipo A, a diciembre de 2016 el monto total de sus activos osciló entre PYG 2.418 miles de millones y PYG 65 miles de millones; resultando un promedio de activo del grupo de PYG 339 miles de millones, valor sustancialmente diferente al ser comparado con los extremos del rango de activos de las Entidades consideradas, lo que puede ser observado en el Gráfico N°1.

Gráfico N° 2. Capital Social de las CAC Tipo A  
en miles de millones de PYG. Diciembre del 2016



Fuente: CONPACOO-OBSECOOPY. Año 2017

Gráfico N° 3. Reserva de las CAC Tipo A  
en miles de millones de PYG. Diciembre del 2016

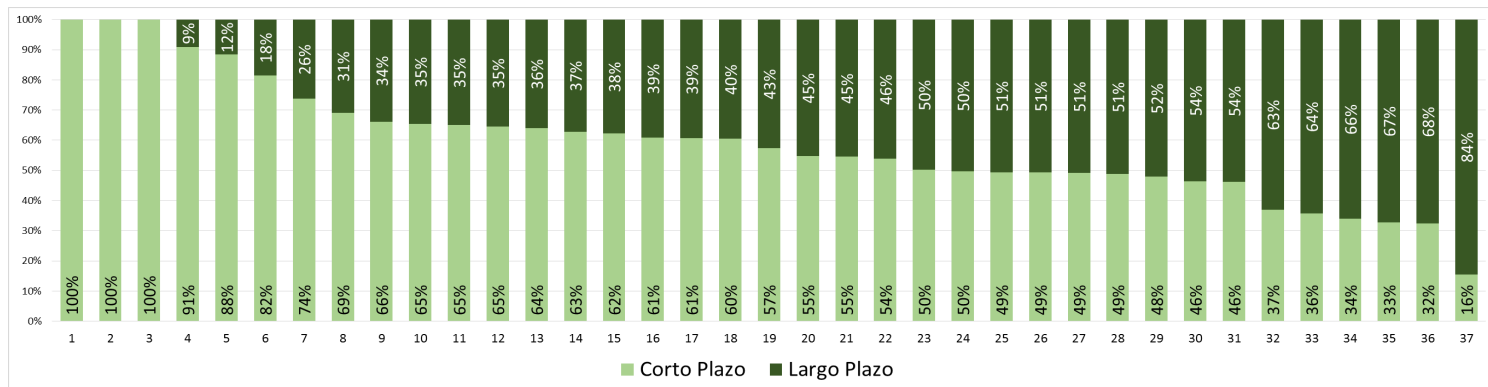


Fuente: CONPACOO-OBSECOOPY. Año 2017

A diciembre de 2016, el Capital Social y las Reservas de las 37 CAC Tipo A consideradas, presentan una marcada diferencia a nivel individual respecto a los valores extremos del rango considerado para cada cuenta; siendo el monto máximo del Capital Social de PYG 299 miles de millones y el nivel mínimo PYG 2,3 miles de millones, y de las Reservas de las CAC Tipo A de PYG 147,1 miles de millones en el caso del máximo y PYG 0,4 mil millones para el mínimo.

Los datos señalados, para cada una de las cuentas consideradas dan un promedio de PYG 43,8 miles de millones en el caso del Capital Social y PYG 16,6 miles de millones en el de las Reservas.

## Gráfico N°4: Distribución porcentual de los Créditos de Corto y Largo Plazo. CAC Tipo A, a diciembre de 2016

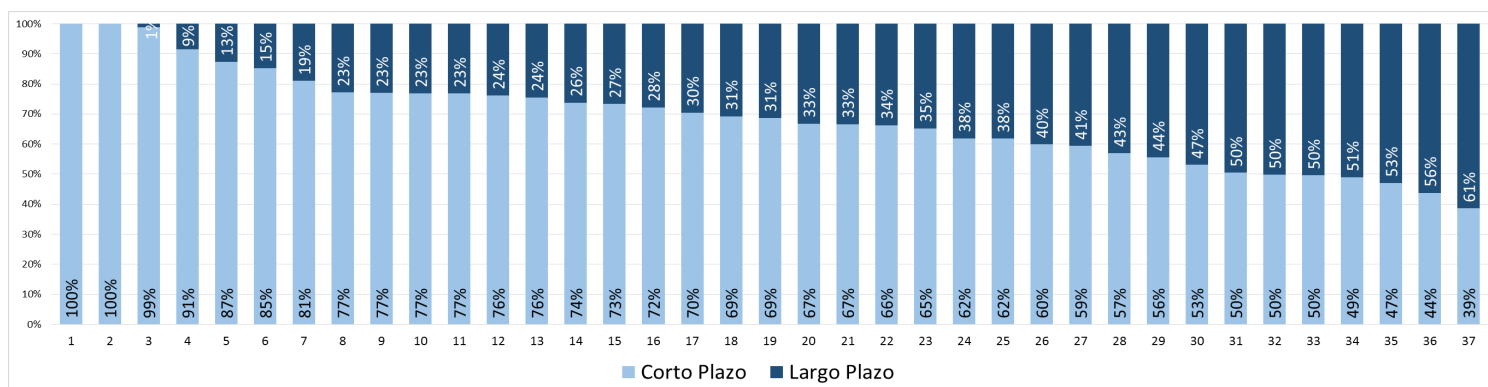


Fuente: CONPACOOB-OBSECOOPY. Año 2017

Del total de créditos otorgados por las 37 CAC Tipo a diciembre del 2016, el porcentaje promedio del grupo para los Créditos de Corto fue del 59% y 41% para Largo Plazo, lo que indica los préstamos mas otorgados por las Entidades corresponden a los de menores plazos.

Un aspecto a resaltar del grupo considerado, es que 3 Cooperativas tienen la totalidad de sus créditos colocados a corto plazo; y, 34 Entidades de las analizadas un 84% de los préstamos otorgados corresponden a créditos de largo plazo.

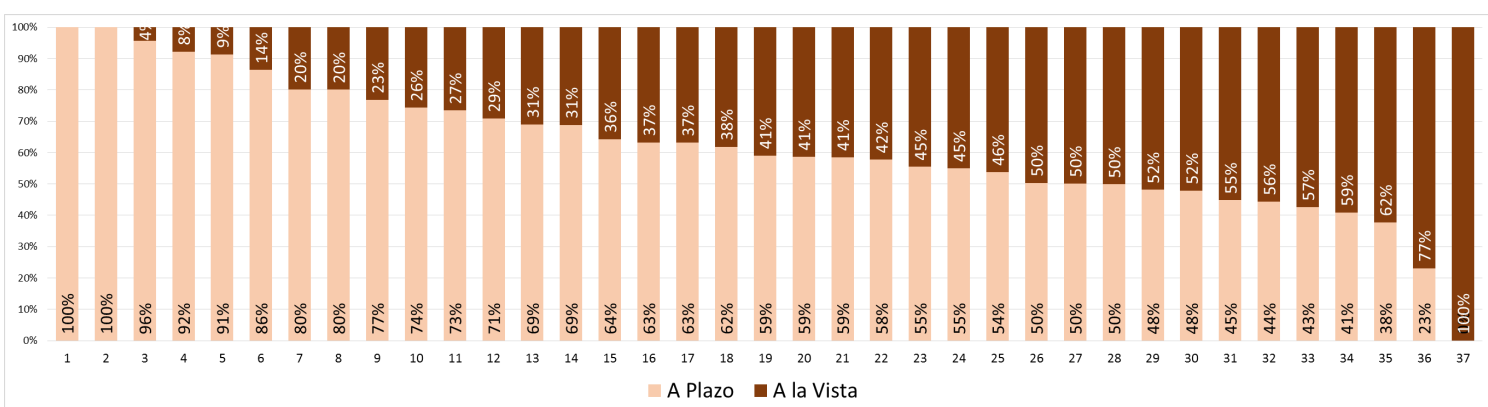
## Gráfico N°5: Distribución porcentual de Ahorro de Corto y Largo Plazo de las CAC Tipo A, a diciembre de 2016



Fuente: CONPACOOB-OBSECOOPY. Año 2017

Respecto a la distribución porcentual de los Ahorros según el Plazo de colocación, se tiene que en promedio a diciembre de 2016, el 68% de los depósitos para el grupo de las 37 CAC Tipo A fueron de corto plazo y un 32% a largo; resaltando que 2 Cooperativas poseen la totalidad de sus ahorros a corto plazo, una en un 99% y 34 Entidades entre el 39% y 91%, lo que indica la preferencia de los asociados de colocar sus ahorros a periodos de tiempo cortos.

## Gráfico N°6: Distribución porcentual de Ahorro a Plazo y a la Vista, a diciembre de 2016



Fuente: CONPACOOB-OBSECOOPY. Año 2017

Considerando los ahorros a la vista y a plazos, los datos a diciembre de 2016 que se presentan en el Gráfico N°6 indican un promedio del grupo de las 37 CAC Tipo A, de 62% para los ahorros colocados a plazo y un 38% para depósitos a la Vista.

Cabe destacar que del grupo considerado, en 2 Cooperativas los asociados han elegido poner sus ahorros únicamente a plazos; mientras que, en una Entidad el 100% de los ahorros son a la vista.